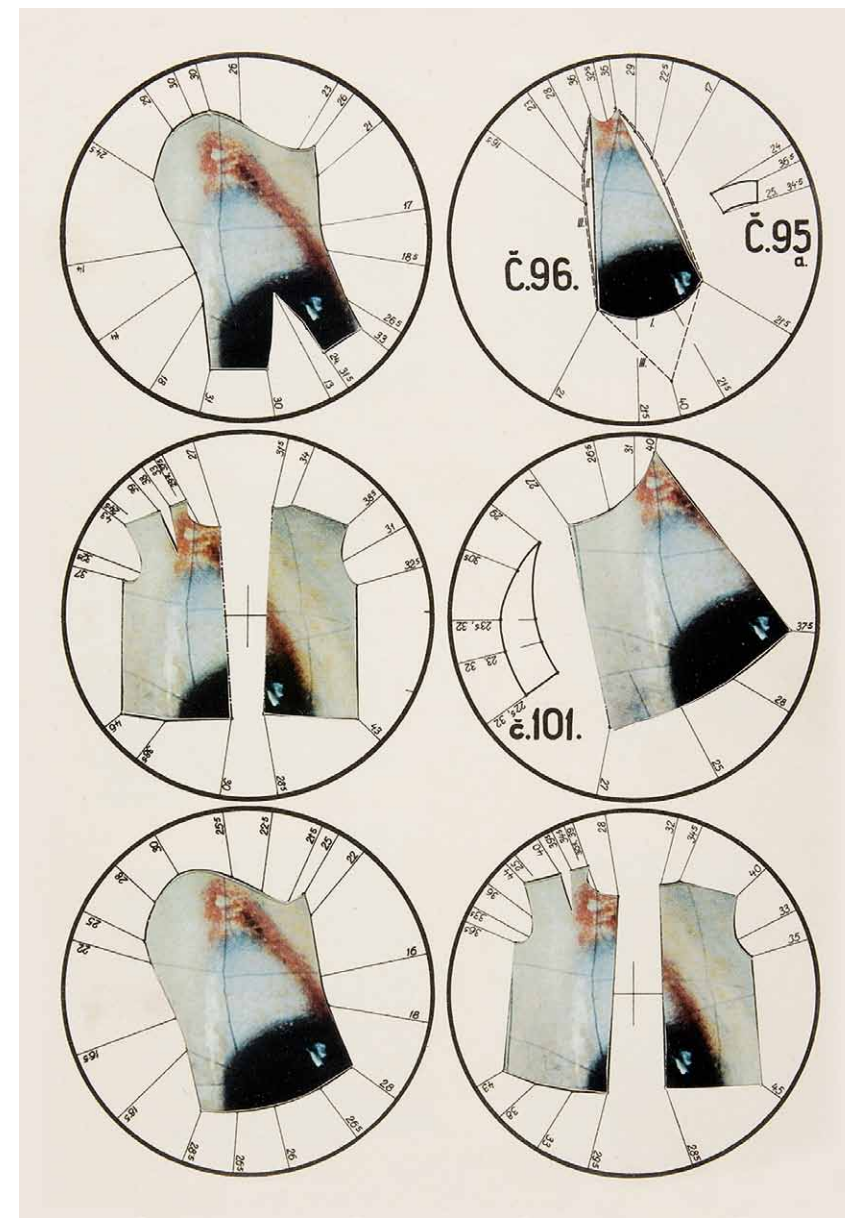




Daisy Mrázková, Thin line, 2010, rozmývaná kresba na papíře, 90 x 60 cm



Pavla Aubrechtová, Bez názvu, 2002, koláž a skartace na papíře, 100 x 70 cm



Josef Hrubý, Střihy XVII, 1996, koláž, 28 x 20 cm

GALERIE MĚSTA PLZNĚ



9. 2. – 5. 4. 2012

PAPÍR A HLÍNA

PAPER AND CLAY

Nadzemí / Ground

Daisy Mrázková, Pavla Aubrechtová, Josef Hrubý

Nadzemní část výstavy představuje tři umělce, pro něž se papír stal základním vyjadřovacím prostředkem tvorby. Nejen jako podkladového materiálu ho využívá Daisy Mrázková (1923), ale připomeňme např. i její kresby a malby přes okraje trhaného papíru. Pavla Aubrechtová (1946) využívá ruční (autorský) papír, koláže a asambláže s perforovaným, mletým, muchlaným i jinak využívaným papírem. Pro Josefa Hrubého (1932) se stala papírová koláž pokračováním básnické tvorby jinými prostředky. Propojení výtvarného zpracování papíru s básnickým slovem je charakteristické pro všechny tři autory.

Aboveground part of the exhibition features three artists for whom the paper is a fundamental means of expression. Daisy Mrázková (1923) uses it not only as background material, let's remind her drawings and paintings over the edge of torn paper too. Pavla Aubrechtová (1946) uses a hand (author's) paper, collages and assemblages with perforated, milled, crumpled or otherwise exploited paper. For Josef Hrubý (1932), the paper collage and visual poetry has become a continuation of the poetic work by other means. Linking artistic processing of paper with the word poetry and literature in general is characteristic of all three authors.

Zahájení ve čtvrtek 9. února 2012 v 17 hodin v Galerii města Plzně, náměstí Republiky 40

Opening on Thursday, February 9, 2012, at 5 PM in the Pilsen Municipal Gallery, 40 Square of Republic

Výstavu zahájí a úvodní slovo pronese Václav Malina, ředitel GmP

The exhibition will be introduced by Václav Malina, the Director of the PMG, and he also will give an inaugural speech

Hudební program: West Bohemia Quintet / Music program: West Bohemia Quintet

za finanční podpory Města Plzně a MK ČR

with financial support of the City of Pilsen, of the Ministry of Culture of CR

Otevřeno úterý až neděle 10 – 12, 13 – 18 hodin

Open: Tuesday – Sunday, 10 – 12 AM, 1 – 6 PM

Galerie města Plzně, o. p. s., Dominikánská 2, CZ – 301 12 Plzeň

Tel./fax: +420 378 035 310, e-mail: info@galerie-plzen.cz, www.galerie-plzen.cz

PAPÍR A HLÍNA

Výstava pod tímto názvem představuje 7 umělců, pro něž se používaný materiál stal zároveň inspirací a východiskem tvorby v různorodém pojetí formálním i obsahovém. Daisy Mrázková, Pavla Aubrechtová a Josef Hrubý používají papír v široké škále výrazu od klasické kresby a malby na papíru přes nejrůznější techniky a postupy koláže a asambláže až po experimenty s autorskými papíry. Jindra Víková, Šárka Radová, Eva Roučka a Naděžda Potůčková pracují s hlinou jako výchozím materiálem keramiky v širokém slova smyslu a využívají technologie zpracování materiálu a jeho vlastností k volné tvorbě v návaznosti na tradici užitkovou i s přesahy k sochařsky pojaté plastice a reliéfu.

Daisy Mrázková patří k nejvýznamnějším klasikům české malby a kresby 2. poloviny 20. století. Se svým manželem Jiřím Mrázkem vstupovala na uměleckou scénu v padesátých letech a na přelomu 50. a 60. let se zařazuje do okruhu Umělecké besedy a skupiny UB 12. Její první samostatná výstava s Vlastou Prachatickou v Praze v roce 1961 ji představila jako skvělou portrétistku, v průběhu 60. let se více orientovala na lyrické krajiny s útvary podobné kamenům nebo fragmenty figur, v následujících desetiletích se její malba dostává až na pomezí abstrakce. Souběžně se od 60.let rozvíjí i její tvorba pro děti, která je unikátním propojením výtvarné složky s literaturou v průzračně čisté a do filozofických hloubek dosahující podobě. Její knížky patří do zlatého fondu literatury pro děti nejen v českém kontextu. Tato výstava se ale zaměřuje především na kresby na papíru, kterým se autorka soustavně věnuje od 70. let. Těžiště je v perokresbách, které rozvíjejí šrafuru vedenou systematickými tahy rukou, a v kresbách barevnými pastelkami, často rozmývanými vodou. Voda je další důležitý prvek, který v interakci s papírem utváří barevnou podobu kreseb při schnutí mokrych skvrn se zvýrazněnými okraji nebo reliéfní podobu bílého papíru po obrácení kresby rubem. Tyto kresby, které vznikaly převážně v posledním desetiletí, jsou v střední části expozice doplněny souborem ilustrací k jedné z jejích nejkrásnějších knih Slon a mravenec.

Pavla Aubrechtová patří ke generaci umělců, která nastupovala v tíživé atmosféře normalizačních sedmdesátých let. Přiřadila se k těm statečným, kteří se nepodřídili oficiálním trendům a rozhodli se jít vlastní uměleckou cestou. Důsledkem byl život v ústraní, v jejím případě ve společném ateliéru s manželem Vladimírem Gebauerem v Novém Strašecí v Rakovnicku, což jí na druhé straně poskytovalo výhodu soustředěné práce. Měla dobré základy ze studií v ateliéru Františka Muziky na pražské Vysoké škole uměleckoprůmyslové a zázemí v tvořivém dialogu se svým mužem. Zpočátku se zabývala ilustrací a grafikou, vlastní osobitý výraz však našla v práci s papírem, se kterým zachází nesmírně citlivě a inovativním způsobem ho zpracovává - od perforací a propichování obarvenými hroty grafických jehel přes nejrůznější způsoby koláže až k asamblážím a objektům. Charakteristickými pro její tvorbu posledních desetiletí se staly koláže na různých druzích papíru (ručního, recyklovaného, hedvábného atd.) vytvářené z barevných útržků, konfekt, stříhaných čtverečků, skartačních proužků, textilních vláken a dalších materiálů, které nachází a sbírá nebo si je sama připravuje, např. mletím potišťených papírů. Výsledkem je materiálová struktura bez výraznějších dominant, kde se uplatňuje nejen optické, ale i haptické vnímání výsledného artefaktu v reliéfních texturách a vrstvách, transparence a další vlastnosti použitých materiálů. Důležitou etapou v jejím uměleckém životě byla spolupráce s černokosteleckou Galerií H (kde se prezentovaly i slavné „krabičky“), členství ve výtvarném společenství Kruh i zakotvení v pražské Umělecké besedě.

Pro **Josefa Hrubého** je tvorba koláží přímým pokračováním jeho tvorby básnické. Tento „kolářovský“ princip uplatňuje od první poloviny 60. let nejprve formou autentických básní, kde pracuje s nalezenými texty (rukopisnými útržky, novinovými výstřížky apod.), později se k nim přidávají i obrazové montáže ze starých rytin, reprodukcí výtvarných děl, fotografií, textilních stříhů atd. až po ryze výtvarné, abstraktní koláže, kde se uplatňuje čistá geometrie, minimalistické repetitivní principy či dokonce monochromie jednobarevného papíru. Hrubý měl vždy blízko k výtvarnému umění a umělcům, se kterými spolupracoval na vydávání bibliofilii a při výběru ilustrací ke svým sbírkám. Totéž lze říci i o jeho vztahu k hudbě. V šedesátých letech založil literární skupinu Červen 64 a byl členem výtvarné skupiny Kontakt, v období normalizace publikoval jen sporadicky (převážně bibliofilie), po revoluci byl jedním ze zakladatelů Střediska západočeských spisovatelů v Plzni, pracoval v předsednictví českého PEN klubu, je členem několika sdružení a spolků, mimo jiné i výtvarné skupiny P 89. Svoji výtvarnou tvorbu vystavoval a publikoval jen příležitostně, naposledy jako zcela adekvátní součást sbírky Otlýl ach, jež mu vynesla ocenění v literární soutěži Magnesia Litera. Tato výstava je prvním souborným představením výběru z jeho rozsáhlého díla, které se kontinuálně rozvíjí již půl století.

Václav Malina

Daisy Mrázková

Narodila se 5. května 1923 v Praze, krátce zde studovala na Vysoké škole uměleckoprůmyslové u Antonína Strnadla. V padesátých letech se zabývala kresbou a později i malbou portrétů. V roce 1976 dospěla k „černé“ kresbě perem a tuší. V devadesátých letech přešla k práci s temperovými barvami a akvarelovými pastelkami na papíru. Vystavovala např. v Domě pánů z Kunštátu Domu umění v Brně, v Galerii Pecka v Praze a v roce 2011 v Topičově salonu Praze. Napsala a ilustrovala řadu knih pro děti. Je členkou Umělecké besedy.



Pavla Aubrechtová

Narodila se 21. února 1946 v Praze, kde vystudovala Vysokou školu uměleckoprůmyslovou v ateliéru profesora Františka Muziky. Pracuje převážně s koláží a asambláží, věnuje se i kresbě a grafice. Papír perforuje, doplňuje přírodninami, barevnými ústřížky, konfetami atd. V posledních letech vystavovala například v Rabasově galerii v Rakovnicku, Galerii Smečky v Praze a v tomto roce v Muzeu Montanelli v Praze. Od roku 2006 je členkou Umělecké besedy. Se svým manželem, malířem Vladimírem Gebauerem, žije a pracuje v Novém Strašecí.



Josef Hrubý

Narodil se 10. května 1932 v Černeticích u Volyně, studoval na obchodní škole a dokumentární tvorbu na pražské FAMU, pracoval jako ředitel Krajské knihovny v Plzni a po roce 1968 v památkovém ústavu tamtéž. Je především básníkem, vydal dvě desítky básnických sbírek a zhruba tolik bibliofilských tisků. Od počátku je jeho básnická tvorba spojena s výtvarnou, pracuje s technikou koláže, která má v jeho pojetí často charakter vizuální poezie. V roce 2011 obdržel cenu Magnesia Litera za sbírku Otlýl ach vydanou Galerií města Plzně. Žije a pracuje v Plzni.

