



PROSTOR PRO SOUČASNÉ UMĚNÍ

## **Výroční zpráva 2021**

Galerie města Plzně, o.p.s.

## Obsah

I	Údaje o organizaci .....	2
II	Zpráva o činnosti galerie v roce 2021 .....	3
III	Přehled výstavní činnosti v roce 2021 .....	6
IV	Doprovodné programy .....	24
V	Publikační činnost .....	32
VI	Návštěvnost, ceny vstupného .....	36
VII	Zpráva o hospodaření.....	37

## I Údaje o organizaci

**Název:** Galerie města Plzně, o.p.s.  
**Adresa:** Dominikánská 2, Plzeň, PSČ 301 12  
**Zřizovatel:** Statutární město Plzeň  
**Ekonomické uspořádání:** obecně prospěšná společnost  
**IČO:** 25234994  
**Statutární zástupce:** Mgr. Zuzana Motlová  
**E-mail:** info@galerie-plzen.cz  
www.galerie-plzen.cz

### **Složení správní rady v roce 2021:**

Doc. MgA. Benedikt Tolar, předseda  
Mgr. Eliška Bartáková  
Květoslava Monhartová  
PhDr. Jan Mergl  
Ing. Vladimír Gardavský  
Mgr. Roman Musil

### **Složení dozorčí rady v roce 2021:**

doc. Ing. Vladimír Duchek, Ph.D  
MUDr. Ing. Veronika Jilichová Nová  
Bc. Martina Brichcínová

### **Personální obsazení:**

V roce 2021 nedošlo ke změně členů správní rady.

Došlo ke změně v dozorčí radě. Členství ukončili Mgr. Martin Baxa a Bc. Vladimír Líbal. Na jejich místo byla jmenována MUDr. Ing. Veronika Jilichová Nová a Bc. Martina Brichcínová.

V Galerii města Plzně pracovalo 5 zaměstnanců. Ředitelka Mgr. Zuzana Motlová (celý úvazek), asistentka Brigita Valentová (celý úvazek), kustod Lada Heroutová (celý úvazek), technický asistent Michal Darebný (celý úvazek), odborná asistentka a lektorka Mgr. Aleška Čeňková (poloviční úvazek), finanční administrátor projektů (poloviční úvazek) Miroslav Parvonič do 28. 6. 2021 a Martina Černá od 29. 6. 2021 do 10. 11. 2021.

Podvojný účetnictví bylo zpracovááno externí účetní společností Parcus s.r.o. – Ing. Kamilem Havlíčkem. GAMP dále využívá krátkodobou pracovní výpomoc externích pracovníků na pozici kustodka a při instalaci/deinstalaci výstavních projektů.

## II Zpráva o činnosti galerie v roce 2021

Galerie města Plzně (dále jen GAMP) vstoupila rokem 2021 do dvacátého roku svého trvání. V průběhu roku 2021 GAMP plnila svoje základní poslání – tj. výstavní a publikační činnost s dalšími doprovodnými programy dle výstavního a edičního plánu.

V roce 2021 GAMP již sedmým rokem rozvíjí svou **koncepti**, kterou definovala ve strategii organizace:

V programu Plzeň a svět byla představena skupinová výstava *West Point*, výběrový projekt malířů střední generace, jejichž tvorbu pomáhalo formovat prostředí Plzně. Autoři mají úzký vztah k Plzni a váží je k ní také studia na zdejších uměleckých školách. Výstava chtěla upozornit na vliv západočeské metropole - jako lokálního centra - na současnou výtvarnou scénu. Vznikl tak osobitý projekt pro Galerii města Plzně který bude mít pokračování v dalších letech.

V programu Jména v současném umění byl tento rok představen etablovaný český umělec, kreslíř, sochař, malíř, autor příležitostných místně-specifických intervencí, a také dlouholetý kurátor s mezinárodní reputací Michal Škoda v projektu *Prostory nevyslovitelnosti*. Dalším autorem v programu byl sochař slovenského původu Petr Demek s projektem *Status Stretch*, kterým byla místně specifická instalace, vytvořená pro výstavní prostory v suterénu Galerie města Plzně.

Poslední projekt v tomto programu představil dílo klasika českého vizuálního umění Václava Stratila retrospektivou jeho díla, zahrnovala tedy díla od 70. let až po dosud poslední fáze Stratilovy tvorby.

Do programu Současná témata v umění byl zařazen projekt, který představil současné tendence graffiti jako moderní formu umění. Výstava *CAN/VAS* představila několika autorů, kteří se během let vyprofilovali v rámci pražské graffiti komunity.

Pro plzeň mají tyto výstavy zásadní význam, jelikož jsme jedinou institucí v Plzni programově se zabývající představováním současného umění.

### Zhodnocení projektu v roce 2021

Vzhledem k situaci s nařízením vlády v souvislosti s výskytem epidemie COVID-19 došlo k několika změnám výstavního plánu.

Výstavní projekt **West Point** plánovaný v původním termínu 04. 02. 2021 – 28. 03. 2021 byl prodloužen do 30. 05. 2021, z důvodu úplného uzavření výstavních sání. Výstava tudíž byla úspěšně otevřena veřejnosti od 4. 5. 2021 do 30. 5. 2021.

Z toho důvodu byla přesunuta výstava **Michal Škoda - Prostory nevyslovitelnosti | Peter Demek – Status Stretch** na letní termín 17. 6. - 29. 8. 2021 (oproti plánovanému termínu 15. 4. 2021 – 6. 6. 2021)

Původně plánovaný projekt na tento letní termín 17. 6. - 29. 8. 2021 kurátora Marcela Fišera **Krajina dnes** byl přesunut do roku 2022.

Další výstavní projekty již jsou a budou uskutečněny v plánovaných termínech.

**Václav Stratil – Není citu, není touhy, kolem krouží jenom mouchy** -16. 9. 2021 – 14. 11. 2021

**CAN/VAS** - 25. 11. 2021 – 16. 1. 2022

V době kdy byla galerie pro veřejnost uzavřena, jsme rozšířili prezentaci výstav o virtuální formy prohlídky na webu GAMP, dále na webových stránkách a FB byla k dispozici videa o výstavách a rozhovory s kurátory výstav a vystavujícími umělci.

Galerie také využila k prezentaci výstav dvou velkých výloh orientovaných do hlavní ulice vedle náměstí Republiky, kam byly umístěny velké obrazovky s prezentací výstav.

Galerie města Plzně se vedle samotné výstavní činnosti soustavně věnuje vzdělávání zájemců o výtvarné umění, a to nejen dětí a mládeže, ale postupně i dalších věkových nebo specifických sociálních skupin.

Vzhledem k opatřením v souvislosti s výskytem epidemie COVID-19 byly v první polovině roku omezeny doprovodné programy a tvořivé neděle. Tyto lektorské programy byly dočasně nahrazeny novým projektem pracovních listů pro rodiny i školy na webu GAMP.

Od července galerie opět zařadila pravidelné doprovodné pořady k výstavám, zejména komentované prohlídky a doprovodné akce v podobě lektorských programů a výtvarného workshopu pro veřejnost. Bohužel návštěvnost všech akcí je značně poznamenána omezeními a bude těžké opět si vybudovat základnu stálých návštěvníků a účastníků doprovodných programů.

Vzhledem k nařízením vlády o uzavření galerií byl v letošním roce finanční propad ze vstupného značný. GAMP není finančně závislá na příjmu ze vstupného, avšak vlastní finanční prostředky jsou pro nás důležité z hlediska některých výdajů. Propad ze vstupného byl alespoň částečně v letošním roce nahrazen vlastním příjmem a to sponzorskými dary na katalog Václava Stratila, a dále prodejem vlastních publikací. Přes všechny komplikace jsme uskutečnily v letošním roce 6 výstavních projektů, a každý z nich byl alespoň z části otevřen veřejnosti.

Publikační činnost GAMP se v tomto roce soustředila na vydání katalogů k výstavním projektům realizovaných v prostorách galerie.

Byl vydán katalog k nejvýznamnějšímu projektu roku 2021 *VÁCLAV STRATIL/ – Není citu, není touhy, kolem krouží jenom mouchy*, se stejnojmenným názvem v nákladu 300 ks. Dále v edici *Imago et verbum* byla vydána publikace Václava Maliny: *Pastely II*, v nákladu 700 ks.

Ohlasy činnosti GAMP v tisku a dalších médiích byly pozitivní, a to hlavně díky projektu *VÁCLAV STRATIL/ – Není citu, není touhy, kolem krouží jenom mouchy*. Projekty, byly zhodnoceny kladně jak na stránkách celostátních uměleckých časopisů i v dalších médiích – Českém rozhlasu, České televizi, regionálních i celostátně distribuovaných novinách a časopisech a na internetových stránkách.

Výstavní projekty jsou propagovány v kulturním magazínu *Žurnál*, v propagačních materiálech, časopisu *ARTaAntique*, dále v Českém rozhlasu, Radničních listech, na webu města Plzně, FB GA/MP atd.

Zavedení 3 hlavních programů umožnilo segmentaci publika a zacílení propagace na konkrétní cílovou skupinu. Podařilo se nám rozšířit klientelu o mladší generaci diváků, a to hlavně umožněním prezentace děl mladších autorů v instituci. Galerie si také pro toto čtyřleté období dala za cíl jasně definovat vlastní identitu.

Galerie města Plzně se jednoznačně profiluje jako instituce typu kunsthalle, což je v souladu s vizí instituce. Galerie již čtvrtým rokem využívá zkratku GAMP a – slogan „PROSTOR PRO SOUČASNÉ UMĚNÍ“, který jasně definuje zaměření GAMP.

Technické vybavení galerie, je uspokojivé. Galerie se tak stala institucí schopnou prezentovat současné umění, kdy většina výtvarníků považuje již tyto prostředky za nutné doplnění instalace. Pokud se GAMP bude chtít do budoucna držet současného výstavního trendu, je pro ni toto kvalitní technické vybavení nutností.

GAMP by si měla udržet mírně rostoucí náklady na provoz a činnost galerie s ohledem na vývoj sazeb DPH, úrokových sazeb, sazeb odvodů na státní politiku zaměstnanosti, sociální a zdravotní pojištění zaměstnanců a zaměstnavatele atd.

GAMP má v plánu zajistit vícezdrojové financování získáním dotací od Ministerstva kultury ČR, Krajského úřadu Plzeňského kraje, Státního fondu kultury, statutárního města Plzně, Česko-německého fondu budoucnosti atd.

Galerie se snaží naplňovat princip rovného přístupu ke kulturním službám, dostupnost pro sociálně a zdravotně znevýhodněné skupiny, pro menšiny ad. Projekty jsou přístupné všem zájemcům o současné výtvarné umění. Pro školní skupiny s pedagogy zdarma. Galerie nabízí zvládnuté vstupné pro děti, mládež, studenty, zdravotně postižené a seniory.

Galerie disponuje nájezdni plošinou, a umožňuje tak zájemcům s handicapem navštívit nadzemní prostory, bohužel sklepní prostory jsou pro handicapované nedostupné.

#### Spolupráce s jinými subjekty:

V letošním roce proběhla spolupráce v rámci výstavního projektu *25 let Artotéky města Plzně*, která ve spolupráci s Odborem kultury MMP.

Výstavní projekt *West Point*, proběhl ve spolupráci s Galeríí Klatovy Klenová.

### III Přehled výstavní činnosti v roce 2021

Galerie města Plzně je zaměřená na výstavy současného a moderního umění. Zaměřuje se především na tvorbu českých i zahraničních autorů, kteří představují návštěvníkovi aktuální tendence současného umění. Ve snaze přiblížit toto umění širší veřejnosti zároveň galerie zajišťuje doprovodné a lektorské programy k výstavám. Pořádá komentované prohlídky, výtvarné dílny, umělecký příměstský tábor apod.

#### **kurátorská koncepce:**

Rok 2021 byl čtvrtým rokem, ve kterém GAMP rozvíjí svou koncepci, kterou definovala ve strategickém plánu a nově zavádí tři samostatné výstavní programy:

#### **JMÉNA V SOUČASNÉM UMĚNÍ**

výstavní projekt, na kterém je představena významná osobnost současného výtvarného umění

Zaměřuje se na české nebo zahraniční výtvarníky, významné osobnosti, které již mají vybudovanou široce uznávanou pozici v oblasti výtvarného umění. Jejím hlavním cílem je nejširšímu publiku představit vývoj výtvarného umění v posledních letech prezentací děl autorů, kteří uspěli na evropské úrovni a jejich tvorba má vliv na formování celoevropského výtvarného projevu.

Výstavní program zaměřený na nejširší masové publikum.

#### **SOUČASNÁ TÉMATA V UMĚNÍ**

výstavní projekty sledující aktuální proudy v současném výtvarném umění

Výstavní program je zaměřen na sledování aktuálních proudů ve výtvarném umění. Hlavním kritériem tohoto výstavního programu je vysoká umělecká kvalita a kritérium sociální působnosti. Sleduje aktuální tendence a trendy na současné výtvarné scéně, přináší umění občanům a podporuje veřejnou debatu poučené nebo odborné veřejnosti. Program se soustředí na vyhledávání neotřelých nebo kontroverzních témat, nebo neobvyklých forem výtvarného projevu.

Výstavní program zaměřený na odbornou veřejnost, která se výtvarným uměním zabývá, ať už profesně nebo ve volném čase a předkládá autory, kteří definují nejsoučasnější trendy a progrese ve výtvarném umění.

#### **PLZEŇ & SVĚT**

výstavní projekt, na kterém bude představen výtvarník plzeňské scény

Výstavní program zaměřený na plzeňskou výtvarnou scénu. A to buď autory, který svým významem přesahují hranice plzeňského regionu, nebo mladé autory, kteří se začínají prosazovat na současné výtvarné scéně. Cílem je představit kvalitativně významné autory, jejichž tvorba přesáhla region západních Čech a v neposlední řadě ukázat tvorbu plzeňských autorů v evropském kontextu a přinést tak srovnání se současnými trendy v ČR i zahraničí.

Tento program je určen především skupinám plzeňské výtvarné scény.

**V roce 2021 je každá výstava zařazena do jednoho z výše uvedených výstavních programů a zároveň je v každém z nich realizován alespoň jeden výstavní projekt.**

*plzeň a svět*

26. 11. 2020 – 24. 1. 2021

(výstava byla otevřena pro veřejnost od 3. 12. 2020 – a poté uzavřena 18. 12. 2020 dle nařízení vlády, v lednu roku 2021 probíhala její webová prezentace a dále byla výstava prezentována výstavy ve výlohách galerie)

## **25 let Artotéky města Plzně**

*nadzemí*

Na výstavě byl divákům představen výběr uměleckých děl z kolekce nazvané Artotéka, která je ve vlastnictví města Plzně. Výstava vznikla pod vedením PhDr. Květuše Sokolové v rámci tradičního pětiletého cyklu prezentace Artotéky. Letošní expozice je zároveň oslavou výročí 25 let od založení této unikátní sbírky umění.

V roce 1995 se zrodil nápad na podporu rozkvětu výtvarného umění v plzeňském kraji. Město Plzeň začalo cíleně nakupovat výtvarná díla od umělců, kteří souvisí s plzeňskou oblastí. Umělci jsou tak přímo finančně podpořeni a jejich dílo je průběžně prezentováno veřejnosti nejen zápůjčkami na výstavy, ale také stálou prezentací ve veřejných prostorách města Plzně.

Za 25 let se Artotéka rozrostla na 237 artefaktů v hodnotě přes 4,5 mil. korun. Kolekce zahrnuje díla renomovaných umělců, kteří již své pevné místo v kulturní historii města Plzně potvrdili, ale také práce mladých a nadějných talentů.

Výstava se konala pod záštitou Mgr. Elišky Bartákové, náměstkyně primátora města Plzně.





26. 11. 2021 – 24. 1. 2021

(po zahájení výstavy proběhla webová prezentace a prezentace výstavy ve výlohách galerie, s tím že výstava byla připravena k otevření pro veřejnost ihned po uvolnění opatření – otevřena pro veřejnost byla od 3. 12. 2021 – a poté uzavřena 18. 12. 2021 dle nařízení vlády)

### **30 let Unie výtvarných umělců Plzeň – BILANCE** | *výstava současného výtvarného umění plzeňského regionu*

*mázhauz a podzemí*

Výstava proběhla ve spolupráci s Galeríí Jiřího Trnky.

Statutární město Plzeň prostřednictvím Odboru kultury Magistrátu města Plzně ve spolupráci s Galeríí města Plzně a Uníí výtvarného umění Plzeň připravilo ojedinělou přehlídku současného výtvarného umění našeho regionu. V rámci společné výstavy byly výjimečně propojeny oba výstavní prostory – Galerie města Plzně a Galerie Jiřího Trnky na nám. Republiky v Plzni ve velkou výtvarnou přehlídku lokální výtvarné tvorby. Artotéka města Plzně, kolekce uměleckých děl ve vlastnictví města, si připomene již 25 let své existence ([www.artotekaplzen.cz](http://www.artotekaplzen.cz)). Zároveň v letošním roce slaví Unie výtvarných umělců Plzeň 30 let své činnosti. Oslavy tohoto výročí vyvrcholily velkou členskou výstavu BILANCE, na které byl představen průřez tvorbou významných regionálních výtvarníků. Unie výtvarných umělců Plzeň byla založena v roce 1990 a je profesním sdružením výtvarníků plzeňského regionu, které sdružuje více než 80 umělců

Výstava se konala pod záštitou Mgr. Elišky Bartákové, náměstkyně primátora města Plzně.



04. 02. 2021 – 28. 03. 2021 (výstava prodloužena do 30. 05. 2021)

## West Point

Eva Červená | Karolína Klimešová | Petr Krátký | Barbora Motlová | Tomáš Predka |  
Pavel Příkaský | Ondřej Roubík | Eva Vlčková

kurátor výstavy Radek Wohlmuth

West Point je výběrový projekt malířů střední generace, jejichž tvorbu pomáhalo formovat prostředí Plzně. „Západní bod“ se tak stal jedním z prvních referenčních prvků jejich vizuálního uvažování, jehož výsledky je možné jednotlivě i s ohledem na vzájemné vztahy sledovat dodnes. Právě tato společná zkušenost je východiskem přehledové výstavy monitorující stav jejich práce v limitách stanovených na necelé jedno desetiletí. Její ambicí je nejen představit podobu jejich umění a témata, k nimž se vztahuje, ale zároveň upozornit na vliv západočeské metropole - jako lokálního centra - na současnou výtvarnou scénu.

Název výstavy, kromě topografické informace, současně odkazuje k nejznámější americké vojenské akademii založené v roce 1802 ve státě New York. Mezi její absolventy - kromě jiných - patřili také vrchní velitel spojeneckých expedičních sil v Evropě a pozdější prezident Spojených států Dwight D. Eisenhower nebo generál George S. Patton, který se svou 3. americkou armádou osvobodil během druhé světové války jihozápad Čech včetně Plzně. Právě to se stalo zásadní formující událostí v novodobých dějinách města. Zvláště živá byla v období minulého režimu, ale určující součástí místní urbánní mytologie je dodnes. Hodí se připomenout, že mezi frekventanty *West Pointu* patřil i proslulý krajinář a portrétista James McNeill Whistler, jakkoli ho nedokončil. Také všechny účastníky této výstavy spojuje studijní zkušenost - absolutorium na plzeňské střední uměleckoprůmyslové škole Zámeček a velkou část z nich pak i působení v ateliéru Vladimíra Kokolii na pražské AVU.

Prolínavá expozice vycházela z architektonické dispozice galerie, která může svým zřetelně ustupujícím protáhlým tvarem připomínat komunikaci. Její parametry vymezuje diplomová práce Petra Krátkého konceptuální malířský cyklus s motivem vozovky, jehož jednotlivé díly jsou rozmístěné prakticky po celém výstavním prostoru a vytvářejí tak volný vizuální rámec, v němž se projekt odehrává. Naznačuje tak instalační vzorec jakéhosi „road movie“, s možným narativním i symbolickým čtením. Samotný motiv cesty je významově otevřený a je možné ho vztáhnout de facto k „putování“ jakéhokoli typu. Ať už je to skutečná pouť, nebo v přeneseném slova smyslu životní, tvůrčí či oborový proces.

V tomto případě s trochou nadsázky umožňuje téměř scénickým způsobem do úhrnného instalačního konceptu přirozeně zahrnout práce s tradičními tématy pevně ukotvenými v realitě, jako jsou figurální malby Ondřeje Roubíka, krajinné momentky Evy Vlčkové nebo portréty květin Karolíny Klimešové. Podobná logika se dá uplatnit i na předmětné kompozice Evy Červené, které ale už představují hraniční typus směrem k expanded painting. Tuto zónu na výstavě zastupují hybridní malby Pavla Příkaského nebo abstrahující flashbacky Tomáše Predky. Svérázné poetické obrazy na skle Bary Motlové pak mohou představovat nenápadnou intervenci do sféry literárního symbolismu a dětské imaginace, která stojí na počátku osvobozené kreativity a tvoření.

Projekt byl finančně podpořen Plzeňským krajem.

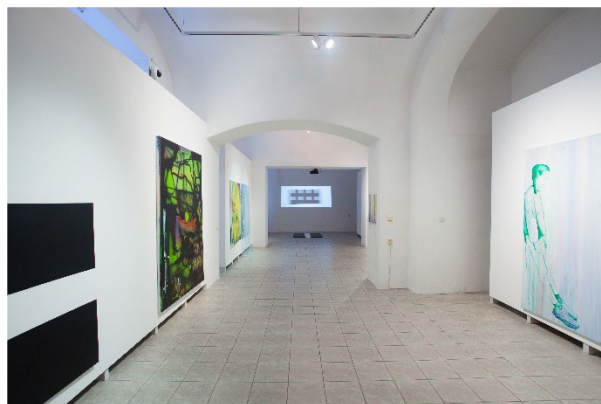
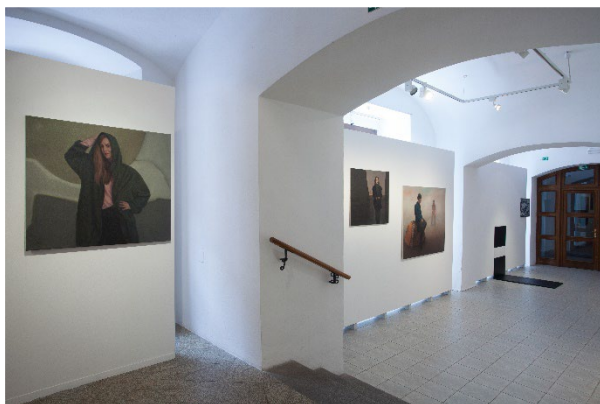
## DOPROVODNÝ PROGRAM:

Doprovodný program musel být zrušen vzhledem k situaci k opatřením v souvislosti s výskytem epidemie COVID-19.

Doprovodné programy a tvořivé neděle byly dočasně nahrazeny novým projektem *online-dílny* na webu GAMP.

S ohledem na krizovou situaci související s výskytem onemocnění COVID-19 a úplného uzavření výstavních sál, byla výstava prodloužena do 30. května 2021, změna byla oznámena 31. 3. 2021. Otevřena pro veřejnost byla od 4. 5. 2021 do 30. 5. 2021.

(pracovní název výstavy *Konfrontace* byl kurátorem změněn na *WEST POINT*)



17. 6. - 29. 8. 2021

## Michal Škoda - Prostory nevyslovitelnosti

Kurátorka: Silvia L. Čúzyová

*nadzemí*

Michal Škoda (1962) je etablovaný český umělec, kreslíř, sochař, malíř, autor příležitostných místně-specifických intervencí, a také dlouholetý kurátor s mezinárodní reputací. Rok narození ho řadí ke generaci, která nabývala životní i umělecké zkušenosti v nesvobodě socialismu, aby pak nezbytně formovala a hájila své místo v dynamické pluralitě postmodernismu. Michala Škodu není možné jednoduše zařadit, zůstává solitérem ve všech oblastech své činnosti. Jeho umělecká tvorba je od počátků individuálně koordinovanou cestou a směřováním, které určují jen vnitřní mechanismy a motivace umělce, jejich zrání a transformace. Dynamiku tohoto procesu posiluje "nevyhnutelnost tvorby", neustálá "archivace bytí a každodennosti", a také ambiciózní intenzita sebevzdělání. K poznání a zacílení pozornosti umělce dochází autonomně přes nepřetržité hledání a nalézání v širokém spektru zájmových oblastí - od současného umění, architektury, přes poezii, hudbu současný tanec.

Škodovu tvorbu zakládá jeho specifické vidění a prožitky prostoru - vše je o vztazích, vymezeních, vrstvení (v) prostoru, stojící na určitém fyzickém prožitku umělce. Abstrakce označuje za opravdovou podstatu svého snažení a cesty. Jeho vizuální skladby jsou formálně tak jednoduché a prosté, jak to jen jde. Redukce je tu oprošťování ve směru určité askeze, ne však anestezizace. Abstrakce pak umožňuje zachytit nadčasovou kvalitu každodennosti, v esenciální podobě protoreality. Inspirace čerpá v urbanizovaném prostředí, ale také v přírodní krajině, fascinuje ho beton i kámen, stará omítka i les. Ve Škodově tvorbě je držena neustálá kontinuita. Paralelně uzrávající vize jsou v pravý čas materializované. Novinky mohou být návratem a inovovaným uchopením staronového problému, po jistém čase s nabytými zkušenostmi.

Pro Galerii města Plzně byla připravena tematická výstava s důrazem na kresbu, která je jedním z pilířů Škodovy tvorby posledních let. Kurátorským záměrem bylo nastítnit kontinuitu a konfrontaci témat a vizualit z bohatých souborů Škodových kresebných cyklů. V prezentované kolekci velkoformátových i menších prací (všechny tužka, grafit, nebo kombinovaná technika na papíře) jsou díla, která jinak nejsou homogenním celkem. Pocházejí z různých období (2013-2020), z rozdílných cyklů a koncepčně jsou tu promíchány odlišné problematiky. Celek výstavy autor vždy zastřešuje názvem - pointou. *Prostory nevyslovitelnosti* jsou protentokrát nejenom titulkem, ale také jedním z prezentovaných témat.

Kreslení je slovo zdánlivě tak nezávazné, téměř se nehodící pro náročný úkol, který označuje - zachytit naléhavost nevysloveného. Škodova kresba je ryze abstraktní, lépe se k ní hodí - vytyčovat, značit ("to mark paper"). Není tu primární obrazová narace, žádné plynutí příběhu. Neuvádí se události, nedokumentují situace, nezachytávají okamžiky. Neužívá se ustálených obrazových symbolů nebo významů. Abstrakce koresponduje se Škodovým uměleckým cítěním i koncepčním záměrem. Umělec uchopuje dění svého života, vnímání vztahů a vrstev světa jazykem prosté geometrie. Vizualizace nebo zhmotňování protoreality ("level of forms itself") může nabídnout zážitek čisté bezpředmětnosti. Je to vizuální forma, která má svůj význam, ačkoliv nic nereprezentuje a význam je tu nutno znovu vynalézat. Témata, vnitřní souvislosti,



okolnosti vzniku děl nejsou rozpoznatelné, autor svým divákům nenabízí vysvětlení nýbrž prostory "potenciálních prožitků".

Vizuální umění vzniká jako forma komunikace a Michal Škoda hledá obrazovou reprezentaci, díky které by jeho díla komunikovala přes nejjednodušší prostředky. Škodova díla jsou záměrně ztišena a ticho má rád - označuje ho za "abstraktní obraz myslí". Abstrakce je jazyk beze slov, který podporuje volnost interpretace. Je to integrující perspektiva otevřená komunikaci, libovolně pro každého, jak k němu přichází. Svoboda interpretace nebo nejistota sebeobjevování? Je důležité se dívat a hledat své vlastní příběhy, nebo jen klidně prodlévat u vznešené jednoduchosti věcí. Lidská mysl je ale popsána příběhy. Narace a vyprávění, potřeba příběhu a interpretace patří k základním potřebám člověka. A není to jen potřeba, je tu i potěšení z narace, která má téměř nekonečně rozmanitých forem. Jako kdyby každý materiál byl vhodný na to, aby přijal lidský příběh. Příběhy, které lze u této příležitosti vyprávět, jsou o mapování, oprostování, o nacházení a balancování, o pochybnostech, o hledání řádu, o nahlížení Krávy... Nevnímáme věci podle toho, jaké jsou, ale podle toho, jací jsme my sami.

#### DOPROVODNÝ PROGRAM:

17. 06. 2021 v 15:00 – tisková konference

17. 06. 2021 v 17:00 – zahájení výstavy

---

S ohledem na krizovou situaci související s výskytem onemocnění COVID-19 a prodloužení projektu *West Point* byla výstava posunuta na letní termín.



17. 6. - 29. 8. 2021

## Peter Demek – Status Stretch

Kurátorka: Silvia L. Čúzyová

*podzemí*

*Status* je dlouhodobě rozvíjený umělecký koncept sochaře slovenského původu Petra Demeka (1980), který je již stabilní součástí české umělecké scény. *Status* se jako idea u Demeka objevil v roce 2011 a později je jako název užíván v různých variacích pro jeho výstavní prezentace až do současnosti. Po celou dekádu jím fakticky rámcuje své experimentování a umělecké reflexe, které jsou prostředkem k přemýšlení určitých problémů a témat. Pro Demeka je pak výstava ideální příležitostí na "autoanalýzu", dotahování staronových kontextů, upcyklování vlastních myšlenek a artefaktů. Je to otevřený a kontinuální proces s prvky procesuálnosti a performativnosti. Interpretace pojmu *status* tu může být také pohyblivá, od vysoce individuálních a zašifrovaných autorských významů, až po základní rovinu, ve které jej můžeme chápat jako odkaz na situaci, pozici a aktuální *status quo* umělce a jeho tvorby, nebo *status* v příbuzném smyslu se slovem *statua* - socha, trojdimenzionální objekt umístěný v určitých vztazích do prostoru. Jaký je tedy Demekův *status* aktualizovaný pro plzeňské publikum? Je to *Status / Stretch!* *Status* je tu místně specifická instalace, vytvořená pro výstavní prostory Galerie města Plzně. Suterén galerie je jasně definovaným robustním prostorem, který po většinu případů nezvratně určuje podobu a působení přítomných výstav. Demekův záměr byl zpracovat a ovládnout tuto architekturu, potlačit a odpoutat se od jejího dominantního rámce, nebýt limitován jejími možnostmi nebo nemožnostmi. Autor klade důraz na individuální až intuitivní sochařské prožití prostoru. Jeho dílo bylo plánováno jen částečně a do velké míry pak vzniklo přímo v momentu instalace jako konkrétní výsledek "flexibilního řešení" autora. *Stretch* je označení pro něco elastického co je schopné se prodlužovat a roztahovat, nebo jinak měnit svou podobu a tvar bez poškození. Napínat něco nebo někoho je v podstatě vždy testování limitů. *Stretch* jako doplněk k standardnímu demekovskému *Statusu* odkazuje na strečové napínací objekty, barevné "pruženky" ze syntetického materiálu variabilní elasticity a rozměrů.

Ty jsou v přítmí galerijního suterénu nataženy do různých obrazců, linek a prostorových kreseb. Prostor co nejde lehce vizuálně ovládnout, je narušen novou cizorodou strukturou z minimalistických, ale současně také rozměrných objektů. Tento zcela nový vizuální zážitek dochucuje tušené napětí hmoty v prostoru.

### DOPROVODNÝ PROGRAM:

17. 06. 2021 v 15:00 – tisková konference

17. 06. 2021 v 17:00 – zahájení výstav

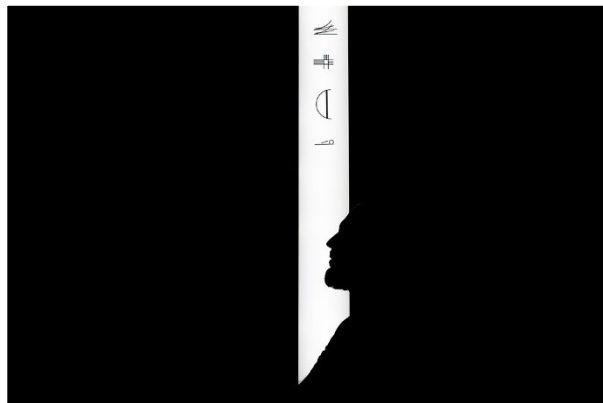
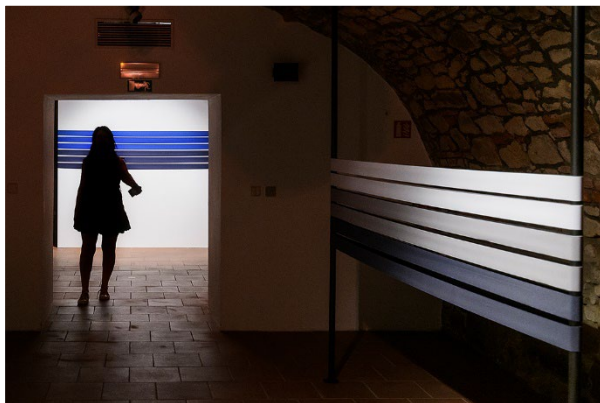
---

Výstava Michala Škody byla kurátorkou doplněna o výstavu Petera Demeka.

Vzhledem k rekonstrukci podzemních prostor Magistrátem města Plzně, která probíhala v dubnu až květnu roku 2021 a následnému zákazu instalace děl na stěny v podzemním



prostoru, musela kurátorka pozměnit svou koncepci a pro výstavu v podzemí GAMP byl osloven Peter Demek, který vytvořil site-specific instalaci, která nijakým způsobem nezasahuje do zdiva budovy.



16. 9. - 14. 11. 2021

## **Václav Stratil – Není citu, není touhy, kolem krouží jenom mouchy**

kurátor výstavy Martin Dostál

Výstava Václava Stratila (nar. 7. 10. 1950 v Olomouci) představila dílo klasika českého vizuálního umění ve všech možných polohách od 70. let do současnosti.

Václav Stratil, který dnes žije a pracuje v Brně a v Olomouci, představuje jednu z klíčových osobností českého umění posledních čtyř dekad. Uměním žije a dýchá celých čtyřia dvacet hodin. Je performativním typem umělce, který neustále pokouší meze možností existence v umění a s uměním, permanentně prozkoumává svoji identitu, znejišťuje diváky svými expanzivně senzitivními proměnami.

Přes divoké začátky v sedmdesátých letech se dobral v letech osmdesátých, kdy byl také zaměstnán jako vrátný v pražské Národní galerii v Anežském klášteře, ke kontemplativním šrafovaným kresbám. Po převratu objevil kouzlo komunálního fotoateliéru, kde vznikaly dlouhé série performativních fotografií, kterými se prosadil na mezinárodní scéně. Emblematickým se stal zejména autoportrétní cyklus Řeholní pacient, s řadou postpostmoderně cítěných ikonografických konotací. Rovněž velkoformátové portrétní barevné fotografie z cyklu Česká krajina, vystavené svého času v pražském Rudolfinu, osvědčují jemně ironickou společenskou distanci k reklamně orientované neokapitalistické realitě.

Postupem času přešel autor k cyklům malovaných prací, kde pod různými jmény a pseudonymy zkoumal postkonceptuální komplexy malby a vtipně rozšiřoval do té doby v umění nepředstavitelné motivy, zvládané s bravurním vizuálním espritem a zcela uvolněnou ikonografií. Stratilovo zakotvení v brněnském intelektuálním prostředí, kde svého času vedl jeden z ateliérů tamní Fakulty výtvarného umění, vykazuje vedle prvků splývání s ním také gesta, díla a situace, kterými zhoubně tamní prostředí podrývá. Tato dvojlomnost jeho díla je pro Stratila obecně příznačná a sytí smysl jeho práce překvapeními a energií, která je v českém prostředí zcela jedinečná.

Výstava v Galerii města Plzně má intenci představit autora náznakovou retrospektivou, zahrnuje tedy díla od 70. let až po dosud poslední fáze Stratilovy tvorby. Pro ne zcela orientovaného diváka může být výstava poněkud překvapivá - může nabyt snadno dojmu, že jde o několik autorů najednou. A nebude, svým způsobem, daleko od "pravdy". Stratil prošel zcela rozdílnými formálními strategiemi své práce, od divokých expresivně-figurálních obrazů let 70., přes kontemplativně-obsesivní šrafované kresby následného desetiletí, slavnou sebe prezentační fotograficko-performativní periodu první porevoluční dekády, nesenou zejména emblematickým cyklem Řeholní pacient, velkoformátovými barevnými portrétními fotografiemi série Česká krajina či apropriacním konvolutem přefotografovaných abstraktních obrazů Václava Boštíka, vystavenou pod názvem Společná výstava, až po malířské práce nového milénia. Ty se rozpínají od kresebně pojímaných motivů lišek a jiných náročnějších narácí až po psané textové obrazy, minimalistické kompozice, expresivní revivaly a nekončící sebezpytně konceptuální množinu autoportrétů.



Pojmy konceptuální a performativní, stejně jako slovní spojení autorská sebe prezentace a intenzivní umělecká identifikace, jsou jedním ze stratilovských pojmů i objektivizujících vodítek toho, jak číst výstavu a jak se vyrovnat s autorem. Zkoušení možností estetické devalvace, stejně jako estetické evaluace, zkrátka hledání estetických hranic, aby se ona hranice měla, musela a chtěla ostentativně a okamžitě překračovat, je jedním z výtvarných vědomé i nevědomé pozdně modernistické i prepostmoderní, postmoderní i postpostmoderní umělecko-filozofické identifikace a jejího reflektování. Jde o pohyb, ale zda jde o pohyb po spirále, či přerůstání kvantity v kvalitu.

Při přípravě výstavy mi byla po dvakrát, a nezávisle na sebe, položena otázka, kolik je tam prací. Nuže, má to asi nějakou vypovídající hodnotu, takže počítám: jedna, dvě, tři, čtyři, pět, šest atd., však to znáte, až po číslo čtyřicet osm, počítám-li i obě výlohy a počítám-li správně. Díla jsou to pěkná, a byla zapůjčena ze sbírky COLLETT Prague/Munich, ze sbírky Karla Babíčka, z majetku Galerie a aukční síně Etcetera, z umělecké državy města Mikulova, jež vznikla na základě tamního symposia dílna, a také z brněnského arteficiálního skladu Václava Stratila.

K výstavě byl vydán stejnojmenný katalog v nákladu 300 ks.

#### DOPROVODNÝ PROGRAM PROJEKTU:

16. 09. 2021 v 17:00 – zahájení výstavy

25. 09. 2021 v 14:00 – 20:00 – Víkend otevřených ateliérů "Plzeň tvořivá"

25. 09. 2021 v 14:00 – komentovaná prohlídka k výstavě Václava Stratila

25. 09. 2021 v 16:00 – komentovaná prohlídka k výstavě Václava Stratila

13. 10. 2021 v 16:00 – komentovaná prohlídka k výstavě s autorem a kurátorem výstavy





## současná témata v umění

25. 11. 2021 – 16. 1. 2022

### CAN/VAS

Petr Königsmark | Zeb One; Jakub Matuška | Masker; Michal Škapa | Tron; Jakub Uksa | Obic; Ondřej Vyhnaněk | X-Dog; Jan Zdvořák

kurátor výstavy Radek Wohlmuth

Jestli na přelomu 80. a 90. let minulého století překročilo graffiti české hranice jako symbol západní vizuální kultury ze sousedního Německa, za pár let už tady domestikovalo a začalo psát vlastní dějiny. I v malé provinční zemi na periferii Evropy poznamenané komunistickou minulostí letos oslavilo třicetiny. Nekompromisní tagy dál vzbuzují odpor, ale stejní lidé často oceňují propracované piecy. Podíl na jeho společenské emancipaci má kromě jiného schopnost být součástí undergroundu i mainstreamu zároveň. Graffiti ve velkém intervnuje na fasády domů i dopravní prostředky, ale stejně tak se stává estetickým atributem reklam, artových televizních kanálů a ovlivňuje lifestylové trendy.

Ani vztah mezi writery a volnou výtvarnou scénou dávno není striktní. Vždyť první výstavy autorů graffiti v kolébce jeho vzniku – Spojených státech, se uskutečnily už na počátku 70. let minulého století, doslova pár roků po tom, co se na newyorských zdech objevilo. V současné

době nejsou ničím neobvyklým ani v Česku a týkají se stejně tak privátních galerií, jako státních institucí. Velkou mezinárodní přehlídku streetartu a graffiti uspořádala ve svých reprezentativních prostorech v Městské knihovně Galerie hl. města Prahy už v roce 2012 a před měsícem skončila historicky první samostatná výstava autora s kořeny v graffiti scéně v legendární Galerii Václava Špály. Obě zóny – pouliční i institucionální – dnes fungují jako spojené nádoby, jsou volně přístupné a není výjimkou, že autoři, kteří začínali se sprejem v ruce, se úspěšně etablovali a získávají respekt i za zdmi galerií. Někteří úplně opouštějí svá komunitní jména, jiní je používají jako odkaz na své začátky a původ. Není výjimkou, že bývalí writeři absolvují střední nebo i vysoké umělecké školy a prosazují se nejen jako volní umělci, ale také ve sféře grafického designu nebo třeba architektury. Graffiti se prostě – ať už přímo nebo jako formativní zkušenost otiskuje do celé sféry vizuálních oblastí a více či méně zřetelně ovlivňuje každodenní život.

Odrzem této situace je i CAN/VAS – projekt rozvíjející výstavu CREW/ní obraz připravenou v roce 2017 pro OGV v Jihlavě. Je zaměřený na výběrovou sestavu prací několika výrazných autorů, kteří se vyprofilovali v rámci pražské graffiti scény. Název, anglický termín pro malířské plátno, pomocí lomítka vyděluje slovo označující sprej, základní atribut této komunity. Cesty, rukopis a formální přístupy proměněné a rozšířené sestavy zúčastněných umělců se různí, ale navzájem je spojují originalita, komunitní respekt a především skutečnost, že se jim podařilo překročit hranice mezi ulicí a galerijním provozem. Těžištěm výstavy jsou obrazy, v expozici se ale na rozdíl od té předchozí, významným způsobem objevují i práce vytvořené pomocí jiných médií, než je malba – objekty, neonové instalace, keramické plastiky nebo projekce.

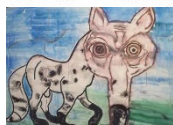
Výběr je koncipovaný tak, aby představil nejen přesvědčivé výtvarné individuality, ale naznačil také inspirační zdroje jejich vyjadřování, ať už je to přímo písmo, městský prostor, civilistní život, geometrická abstrakce nebo třeba komiksová estetika. Petr Königsmark / Zeb One maluje se stále aktivní TOP crew. Jeho precizní puristické obrazy, jejichž tématem je defragmentace písmen, navazují na linii amsterodamské geometrické abstrakce. Jakub Matuška / Masker absolvent pražské AVU a držitel Ceny Národní galerie 333 náležel mimo jiné k ironické CAP crew. Právě tam začal pracovat s „charaktery“ stylizovanými figurami, které používá dodnes a komentuje jimi lidskou každodennost o společenskou situaci. Michal Škapa / Tron je členem vlivných DSK a CAP crew. Jeho záběr sahá od muralů po malbu na plátno. Typické jsou pro něj znakové expresivní kompozice s šifrovaným obsahem a v protikladu k nim realistické urbánní krajiny vytvářené airbrushí. V poslední době často pracuje také s neonovými trubnicemi. Jakub Uksa / Obic zakládá newschoolovou GNK crew. Zabývá se geometrickou abstrakcí, k níž došel redukcí až na linku a samou podstatu tvaru. Některá plátna jsou inspirována cestami po světě, také svou práci v prostoru obrazu vnímá jako mapování neznámého teritoria. Ondřej Vyhnanek / X-Dog prošel pověstnou IIG crew. Ve svých ironizujících obrazech s nádechem naivismu, které čerpají z prostředí komiksu a cartoons, se vrací především k nostalgii dopívání. Jan Zdvořák / Spino je absolventem pražské UMPRUM. Svou práci často přímo reaguje na konkrétní časoprostorovou situaci, společenský kontext nebo vizuální zkušenosti. Nevyhýbá se intuitivním postupům. Kromě malby, která se v tomto případě zabývá abstrakcí písma, vytváří instalace do veřejného prostoru.

25. 11. 2021 v 17:00 – otevření výstavy proběhlo vzhledem k nepříznivému vývoji epidemiologické situace bez slavnostního zahájení





**ČT ART — ČESKÁ TELEVIZE**



Václav Stratil: Není citu, není touhy, kolem krouží jenom mouchy. Galerie města Plzně, nám. Republiky 40, Plzeň Výstavu lze navštívit do 14. listopadu ...

**GALERIE BEZ DIVÁKŮ. LUCA 2020 — ČT ART — ČESKÁ TELEVIZE**



10. 11. 2020 ... ... Aqin Strakova Kunying, Pavla Malinová, Václav Stratil, Julius Reichel, Jiří Thýn, Anežka Hošková, Adam Stech, či Tianzhuo Chen.

**PETRA HERMANOVÁ — ČT ART — ČESKÁ TELEVIZE**



Studovala na brněnské FaVU v Ateliéru intermédiu u Václava Stratila, studia završila diplomovou prací nazvanou Spal to, co netvoje je, která získala ...

**A/Z NEWS: PSANCI, KOŇÁCI A KOVBOJOVÉ (3) — ČT ART — ČESKÁ TELEVIZE**



22. 10. 2020 ... Pustte si píseň Manitou Václava Stratila. Přečtěte si další díl Slabikáře vizuální kultury, tentokrát R jako rub.

**SOUČASNÍ ČEŠTÍ SBĚRATELE UMĚNÍ. MARIKA KUPKOVÁ: NEBYLO MOŽNÉ ...**



26. 10. 2020 ... Ze Sbírký Marek – Václav Stratil: Ferda Mravenec, 2012, olej na plátně, repro: Sbírká Marek. Kde se kolekce běžně nachází?

**VÝTVARNÉ ÚZEMÍ VENDULY CHALÁNKOVÉ: NAHLÉDNĚTE DO SVĚTA ...**



12. 3. 2020 ... ... Pally na Fakultě výtvarných umění Vysokého učení technického v Brně; tamtéž absolvovala i stáž v Ateliéru Intermédiu u Václava Stratila.

**SOUČASNÍ ČEŠTÍ SBĚRATELE UMĚNÍ. JIŘÍ ZAHŘÁDKA: NESBÍRÁM, MÁM VĚCI ...**



31. 8. 2020 ... A děti mají v pokoji věci od Dalibora Chatrného, Jana Mertý nebo Václava Stratila a nikdy neprojevovaly přání, že by raději chtěly nějaké ...

Zpravodajství

Živé vysílání ČT24

Počasí

Pořady ČT24

Pořady A-Z

Sport

Živé vysílání ČT sport

Pořady ČT sport

Vše o ČT

iVysílání

Živé

Videoarchív A-Z

Videoarchív podle data

Moje iVysílání

Pro partnery

TV program

Dnešní program

Osobní program

Teletext

Moje ČT

Vyhledávání





# Galerie představuje tvorbu Václava Stratila

Výstava v Galerii města Plzně na náměstí Republiky s názvem **Václav Stratil. Není citu, není touhy, kolem krouží jenom mouchy** představuje dílo klasika českého vizuálního umění ve všech možných polohách od 70. let minulého století až do současnosti. Václav Stratil je performativním typem umělce, který neustále pokouší meze možnosti existence v umění a s uměním, permanentně prozkoumává svoji identitu, znejišťuje diváky svými *expanzivně senzitivními* proměnami. Výstava trvá do 14. listopadu pak ji vystřídá graffiti.

Galerie města Plzně zahájí 25. listopadu výstavu **CAN/VAS**, na níž představí několik autorů, kteří se vyprofilovali v rámci pražské graffiti komunity. Ukáže jejich různé výtvarné postupy, originalitu i to, že se jim podařilo překročit hranice mezi ulicí a galerijním prostorem. (red)



Galerie města Plzně ukazuje do 14. listopadu tvorbu Václava Stratila.

Foto: Archiv Galerie města Plzně

Radniční listy, listopad 2021

Václav Stratil – Není citu, není touhy, kolem krouží jenom mouchy

Václav Stratil  
16. 9. 2021 - 14. 11. 2021  
výstavy

**Galerie města Plzně**

Místo konání:  
nám. Republiky 40, 301 00 Plzeň  
út-ne 10-12 h, 13-18 h  
+420 378 035 310  
info@galerie-plzen.cz  
http://galerie-plzen.cz

Výstava **Není citu, není touhy, kolem krouží jenom mouchy** představí dílo klasika českého vizuálního umění ve všech možných polohách od 70. let do současnosti.

**Václav Stratil** (nar. 7. 10. 1950 v Olomouci, který dnes žije a pracuje v Brně a v Olomouci, představuje jednu z klíčových osobností českého umění posledních čtyř dekad. Uměním žije a dýchá celých čtyřadvacet hodin. Je performativním typem umělce, který neustále pokouší meze možnosti existence v umění a s uměním, permanentně prozkoumává svoji identitu, znejišťuje diváky svými *expanzivně senzitivními* proměnami.

Ples divoké začátky 70. let se v osmdesátých letech, kdy byl zaměstnán jako výtvarný v pražské Národní galerii v Anežském klášteře, dobral ke kontemplativním šrafovaným kresbám. Po převratu objevil kouzlo komunálního fotateléru, kde vznikaly dlouhé série **performativních fotografií**, kterými se prosadil na mezinárodní scéně. Emblematickým se stal zejména autoportrétní cyklus **Reholní pacient**, s řadou postpostmoderně citěných ikonografických konotací. Rovněž velkoformátové portrétní barevné fotografie z cyklu **Česka krajina**, vystavené svého času v pražském Rudolfinu, osvědčují jemně ironickou společenskou distanci k reklamě orientované kapitalistické realitě.

Postupem času přešel autor k cyklům malovaných prací, kde pod různými jmény a pseudonymy zkoumal postkonceptuální komplexy malby a vtipně rozšiřoval do té doby v umění nepředstavitelné motivy, zvládnuté s bravurním vizuálním espretem a zcela uvolněnou ikonografií. Stratilovo zakotvení v brněnském intelektuálním prostředí, kde svého času vedl jeden z ateliérů tamní Fakulty výtvarného umění, vykazuje vedle prvků splynutí s ním také gesta, díla a situace, kterými zhoubně tamní prostředí podřívá. Tato dvojitost jeho díla je pro Stratila obecně příznačná a sytí smysl jeho práce.

<https://www.artmap.cz/galerie-mesta-plzne/> Nám prostředí zcela jedinečná.



## Michal Škoda | Prostory nevyslovitelnosti

// 17. června – 29. srpna 2021 //



Michal Škoda (\*1962) je etablovaný český umělec, kreslíř, sochař, malíř, autor příležitostných místně-specifických intervencí, a také dlouholetý kurátor s mezinárodní reputací. Rok narození ho řadí ke generaci, která nabývala životní i umělecké zkušenosti v nesvobodě socialismu, aby pak nezbytně formovala a hájila své místo v dynamické pluralitě postmodernismu. Michala Škodu není možné jednoduše zařadit, zůstává solitérem ve všech oblastech své činnosti. Jeho umělecká tvorba je od počátků individuálně koordinovanou cestou a směřováním, které určují jen vnitřní mechanismy a motivace umělce, jejich zrání a transformace. Dynamiku tohoto procesu posiluje „nevynutelnost tvorby“, neustálá „archivace bytí a každodennosti“, a také ambiciózní intenzita sebevzdělání. K poznání a zacílení pozornosti umělce dochází autonomně přes nepřetržité hledání a nalézání v širokém spektru zájmových oblastí – od současného umění, architektury, přes poezii, hudbu a současný tanec.

### Místo konání

náměstí Republiky 40,  
301 00

### Termín

17.06.- 29.08.2021

### Pořadatel

Galerie der Stadt Pilsen

## Aktuality

## Aktuality z města

## Aktuality z obvodů

## Pro média

## Historie

## Strategie

## Statistická data

## Symboly

## Partnerská města

## Ocenění udělovaná městem

## Městské obvody

## Bezpečí

## Kvalita života

## Otevřená data

## Smart City

## Dotované projekty

## Multimédia

## Mapy

## Kontakty

## Aktuality z města

9. 11. 2021

**Kdo vyšíval, nehrášil. Liturgické oděvy ad českých šlechticů představuje Západočeské muzeum**

9. 11. 2021

**Plzeňanů mohou podpořit morový sloum v soutěži Památka Plzeňského krále**

9. 11. 2021

**Fakultní nemocnice Plzeň omezuje operace kvůli covidu-19**

8. 11. 2021

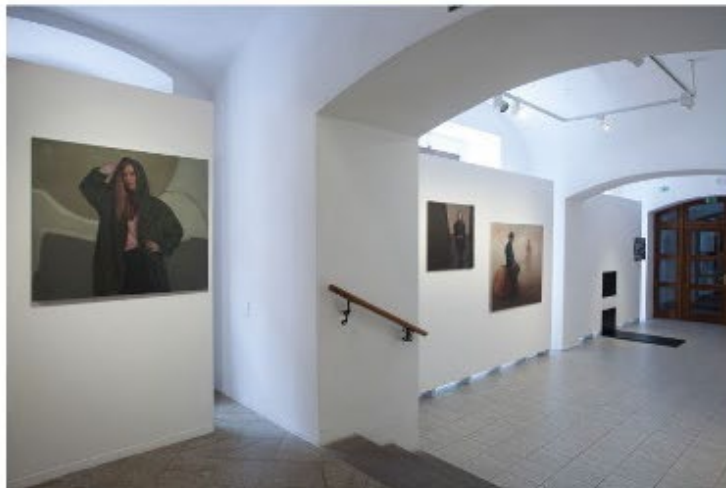
**Vnitroblok v plzeňské Smrkové ulici prochází úpravami**

[Další aktuality z města](#)

## Často používané odkazy

> Věřte si na úřadu

## Galerie města Plzně představuje West Point. Už jen do konce května



Záry fotografie: Galerie města Plzně

**West Point neboli Západní bod** je projekt malířů střední generace, jejichž tvorbu pomáhala formovat prostředí Plzně. Tato jejich společná zkušenost je východiskem výstavy, která je **do konce května** k vidění v **Galerii města Plzně** na náměstí Republiky.

Výstava zahájena letos na začátku února měla původně trvat do konce března, avšak kvůli pandemické situaci byly výstavní síně až do letošního 4. května uzavřené. Galerie města Plzně výstavu prodloužila, aby ji mohlo veřejnost po rozvolnění navštívit.



Výstavu West Point připravil kurátor Radek Wohlmuth, který vybral díla Euy Červená, Karolíny Klimešové, Petra Krátekého, Barbory Moravové, Tomáše Prošky, Pavla Příkaského, Ondřeje Roubíka a Evy Vlčkové.

„Ambicí výstavy je nejen představit podobu jejich umění a témat, k nimž se vztahují, ale zároveň upozornit na vliv západočeské metropole – jako loďského centra – na současnou výtvarnou scénu,“ uvedl Radek Wohlmuth.

**Galerie města Plzně je otevřená** od úterý do neděle vždy od 10 do 12 hodin a od 12:30 do 18 hodin.

*Článek testu: Jitka Josefová*

Zveřejněno: 24. 5. 2021, Martin Pecuch



## IV Doprovodné programy - Lektorská činnost

Galerie města Plzně úspěšně pokračuje v realizaci doprovodných programů, které jsou určeny široké veřejnosti zdarma. Vedle pravidelných akcí, které již mají své stálé příznivce.

Realizace doprovodných programů probíhala v roce 2021, vzhledem k situaci v souvislosti s výskytem epidemie COVID-19, se značným omezením.

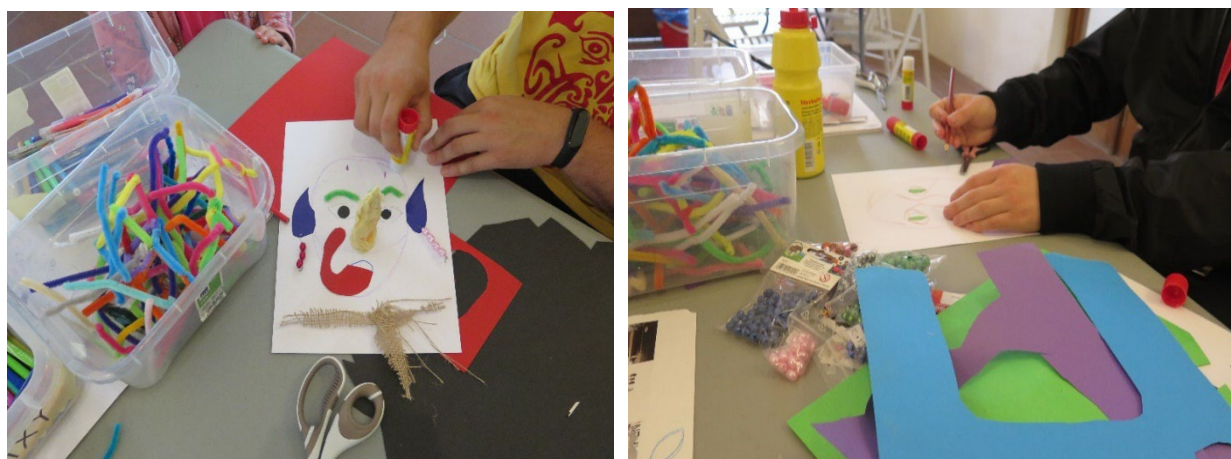
V době uvolnění opatření byl galerijní prostor otevřen veřejnosti, doprovodné programy se však odehrávaly pouze za přísného dodržování bezpečnostních opatření a pro omezený počet návštěvníků.

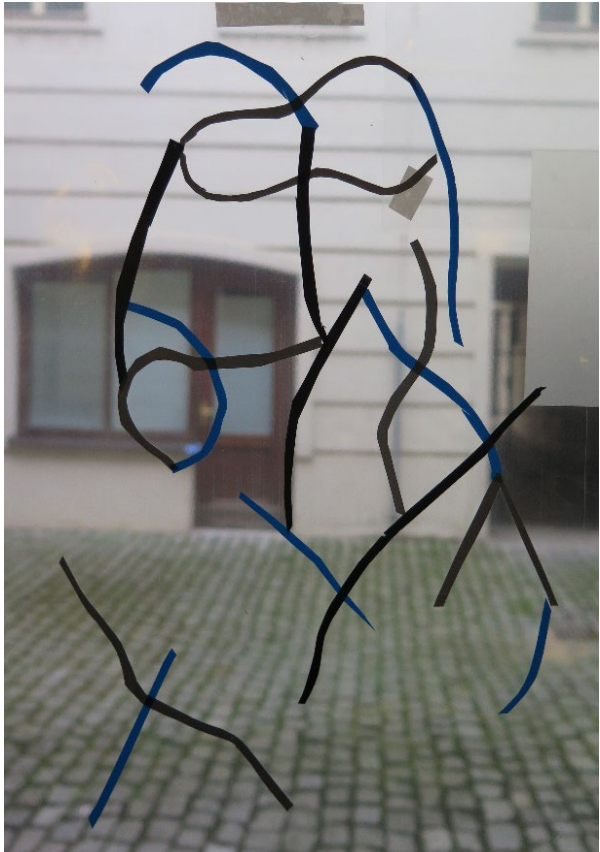
### Tvořivé neděle

Tvořivé neděle se konají pravidelně první neděli v měsíci od 13:00 do 17:00 hod. Tyto programy jsou věnované rodinám s dětmi všech věkových kategorií. Vstup i materiály k tvorbě jsou zcela zdarma a vytvořené artefakty si děti smějí ponechat. Zároveň je celý den do galerie vstup volný v rámci projektu volná neděle.

V roce 2021 se tvořivé neděle uskutečnily v těchto termínech: 4.7., 1.8., 3.10., 7.11., 5.12. Děti mohou podle svých schopností tvořit samostatně nebo ve spolupráci s rodiči, čímž rodina získává společné zážitky. Tematicky je workshop veden tak, aby byla pozornost dětí přivedena k vystaveným artefaktům a hravou formou byl přiblížen inspirační zdroj vystavujících autorů.

V roce 2021 nám byla inspirací technika frotáže, kterou používá Michal Škoda ve svých monochromních kresbách, prostorová instalace Petera Demka, kdy si děti si vytvořily vlastní instalaci za použití barevných pruženek a kartónových komponentů. Další tvorbou jsme navázali na Demkovo znaky nalepené na podsvícených tabulích, což jsme napodobili pomocí plochy prosklených dveří. Výstava Václava Stratila a jeho ikonický fotografický cyklus „Řeholní pacient“ nám byl inspirací k netradičnímu výtvarnému postupu. Vytvořili jsme v galerii improvizované fotografické studio, kde děti mohly s použitím rekvizit vyzkoušet vlastní performance. V prosincovém termínu si děti vytvořily připínací brože ovlivněné výstavou CAN/VAS a dílem Michala Škapy. Vznikly tak originální vánoční dárky.









## Animační programy pro školy

Animační programy jsou koncipovány jako interaktivní workshopy s využitím dramatických technik, tvůrčí psaní a mezioborových přesahů. Skupiny většinou volí návštěvu galerie jako alternativu k výuce výtvarné výchovy. Programy jsou tedy koncipovány nejen se zřetelem na podstatu inspiračních zdrojů vystavujících umělců, ale také na technickou stránku vystavených děl. Děti a studenti jsou vedeny k vlastnímu způsobu vnímání a porozumění výtvarným dílům s respektem jejich vlastnímu způsobu nazírání a porozumění skutečnosti. Koncepce workshopů se odvíjí od věku dětí a časových možností školní skupiny. Z důvodu situace způsobené pandemií se školní skupiny nemohly zúčastňovat workshopů prezenčně. Jako alternativu školy mohly využít pracovní listy, které vznikly k výstavě West Point a jsou volně k dispozici na stránkách galerie.



## Výtvarné návody

<https://galerie-plzen.cz/online-dilna/vytvarne-navody>


V době, kdy je Galerie města Plzně pro veřejnost uzavřena a doprovodné programy pro rodiny a školy se nemohly konat, mohli zájemci využít výtvarné návody, které lektorka GAMP průběžně připravovala. Ke stažení byly tvořivé úkoly pro celou rodinu, ale též pro učitele, kteří zde mohli načerpat inspiraci pro distanční výuku výtvarné výchovy. Úkoly vycházely z děl prezentovaných v GAMP, nebo se vztahovaly k probírané učební látce žáků základních škol.


## Pracovní listy

<https://galerie-plzen.cz/online-dilna/pracovni-listy>





Pracovní listy byly připraveny jako tvořivé úkoly pro celou rodinu, a hlavně pro učitele pro distanční výuku výtvarné výchovy s mezioborovým přesahem.

**GA\MP**      výstavy   doprovodné programy   online-dílňa   o galerii   fotogalerie   opatření



 **výtvarné návody**

V době, kdy je Galerie města Plzně pro veřejnost uzavřena a doprovodné programy pro rodiny a školy se nemohou konat, můžete využít výtvarné návody, které jsme pro vás připravili. Najdete zde nejen tvořivé úkoly pro celou rodinu, ale též pro učitele, kteří zde mohou načerpat inspiraci pro distanční výuku výtvarné výchovy s mezioborovým přesahem. Úkoly vychází z děl prezentovaných v GAMP, nebo se vztahují k probírané učební látce žáků základních škol.

 <p><a href="#">Václav Malina</a> <a href="#">geometrie podle barev</a> <a href="#">výstava Útěky a návraty</a></p>	 <p><a href="#">Václav Malina</a> <a href="#">radkovický rybník</a> <a href="#">výstava Útěky a návraty</a></p>	 <p><a href="#">David Hanvald</a> <a href="#">kostka – objekt</a> <a href="#">výstava Estetické úvahy ve volných chvílích</a></p>	 <p><a href="#">David Hanvald</a> <a href="#">Sol Lewitt – objekt</a> <a href="#">výstava Estetické úvahy ve volných chvílích</a></p>
			



## Další projekty

### *Víkend otevřených ateliérů.*

25. 9. 2021. proběhl z důvodů zmíněných výše však pouze formou komentovaných prohlídek k aktuální výstavě.



## Výtvarný příměstský tábor

Výtvarný příměstský tábor se v roce 2021 uskutečnil v turnusech: 12.- 16. 7. a 9.- 13. 8. Koncepce táborů vychází vždy z aktuální výstavy, která je v galerii prezentovaná. V tomto roce se jednalo o dvojvýstavu Michala Škody a Petra Demka.

Tradičně si děti vytvořily vlastní design triček, kšiltovek a plátěných tašek, které se v průběhu tábora mohly použít. Dílo Michala Škody nám bylo inspirací pro happening se špejlemi a tvorbu zaměřenou na záměrné a nezáměrné tvoření kompozice. Dále měly děti unikátní možnost vyzkoušet si práci s grafitem, což je médium, s kterým Michal Škoda často pracuje. Instalace Petra Demka nazvaná Status Stretch práci s pružinkami kompozice v prostoru s důrazem na barevný rytmus. Pruženky děti napínaly na blind rámy, čímž vznikly působivé artefakty.

Podnikli jsme výlet do Plas, kde jsme navštívili Centrum stavitelství a architektury a zúčastnili jsme se doprovodného programu. Dále jsme absolvovali animační program v místní galerii. Tradiční čtvrtěční malování s využitím malířských stojanů a pláten bylo v duchu volné tvorby. Děti se seznámily s možností použití stěrky, která přináší nové možnosti malby a odlišné efekty při práci s barvou. Na závěr si děti navrhly a vytvořily vlastní lepenkový koncept své vlastní galerie a vyzkoušely si tak práci kurátora. Každodenní siesta se tradičně odehrává v „plzeňských Benátkách“, tedy v mlýnské strouze, kde mohou děti relaxovat nebo aktivně odpočívat. Závěrečná vernisáž vzniklých prací určená rodinným příslušníkům se uskutečnila na galerijním dvorku.



Aktuální informace o projektech a doprovodných programech jsou vždy uvedeny na webu a FB GAMP. Vzhledem k letošní situaci s pandemií Covid-19, kdy byla omezena otevírací doba a možnost skupinových akcí GAMP rozšířila prezentaci výstav o virtuální formy prohlídky na webu GAMP (pohledy do prostoru s popisy a prezentací jednotlivých výtvarných děl zastoupených na aktuální výstavě), dále na webových stránkách a FB byla k dispozici videa o výstavách a rozhovory s kurátory výstav a vystavujícími umělci.

Galerie také využila k prezentaci výstav dvou velkých výloh orientovaných do hlavní ulice vedle náměstí, kam byly umístěny velké obrazovky s prezentací výstavy, pohledy do prostoru a slideshow jednotlivých exponátů zastoupených na aktuálním projektu.



## V Publikační činnost

Galerie města Plzně vydala v roce 2021 dvě neperiodické publikace.

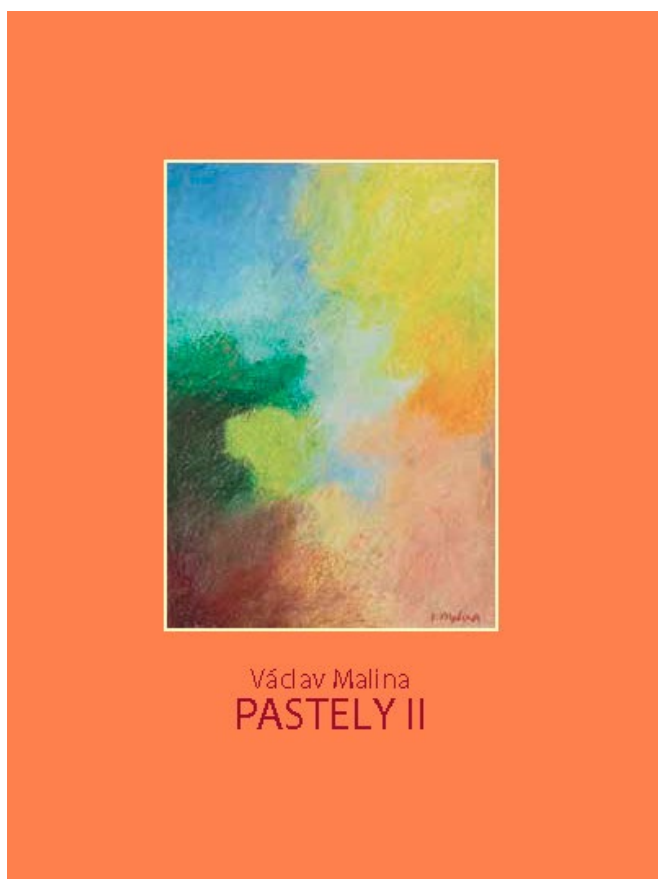
V edici IMAGO et VERBUM byla vydána publikace

### **Václav Malina – PASTELY II**

Text a ilustrace: Václav Malina

náklad publikace: 700 ks

ISBN: 978-80-87289-46-4, brožovaná, 272 stran, 11,5 x 15,5 cm, česky



Už od časného rána  
sleduji skryté drama  
v klidu zahrady naší  
Pupeny stromů raší  
snad je nic nevyplaší



16

Modrá krajina snová  
obrysy postav skrývá  
Pak ale prchavé snění  
se jak kouřová clona  
rozplyne do ztracena



48

Katalog k výstavnímu projektu

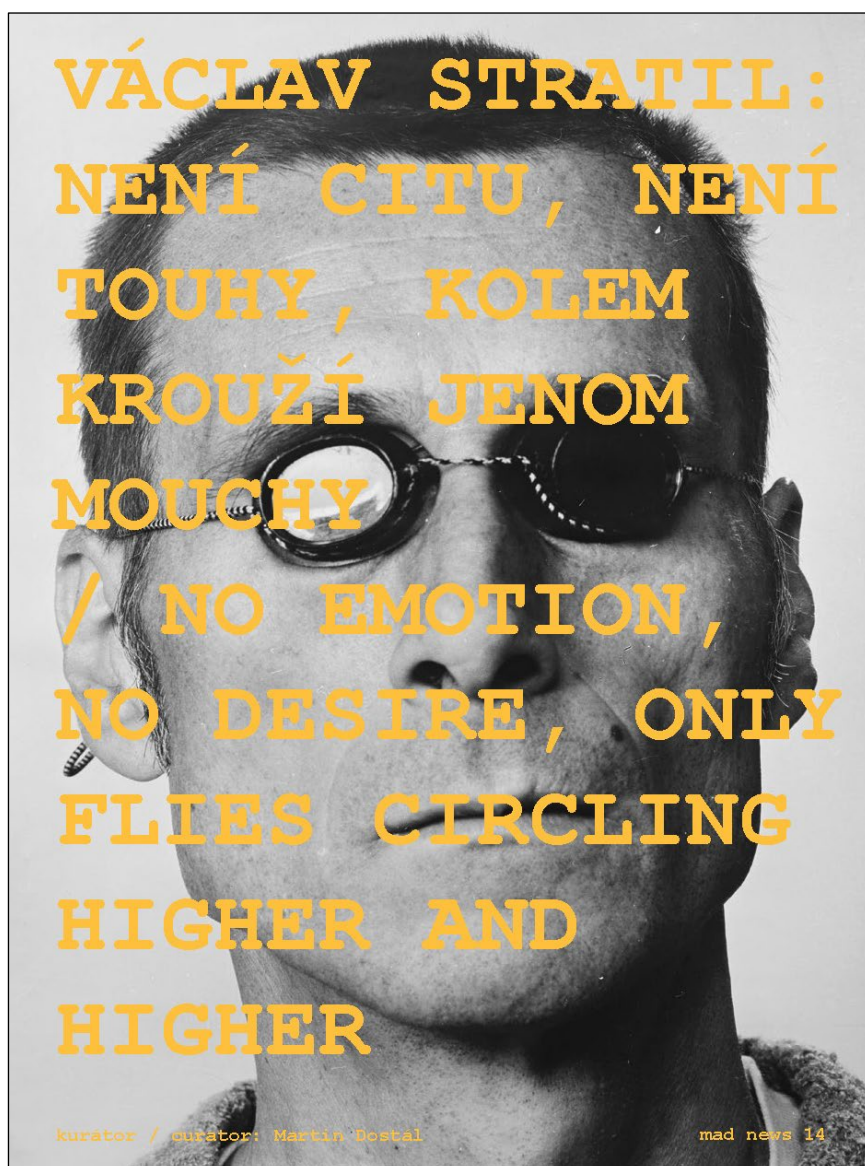
## **VÁCLAV STRATIL – Není citu, není touhy, kolem krouží jenom mouchy**

Text katalogu: Martin Dostál

Katalog byl vydán k výstavnímu projektu v Galerii města VÁCLAV STRATIL – Není citu, není touhy, kolem krouží jenom mouchy v termínu 16. 9. - 14. 11. 2021.

náklad publikace: 300 ks

ISBN: 978-80-87289-47-1, sponková vazba, 36 stran, 24 x 32 cm, česky

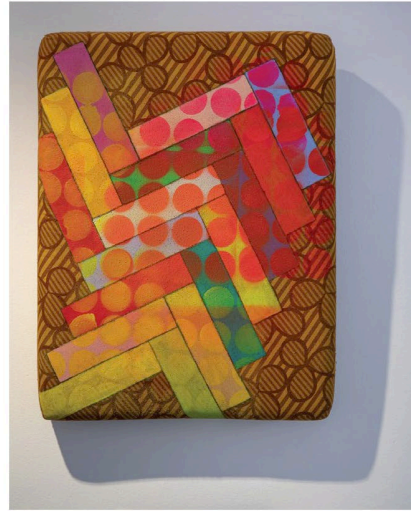




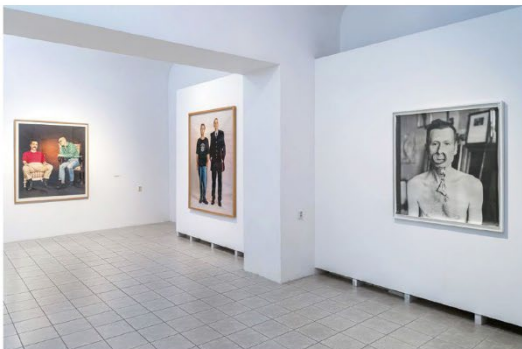
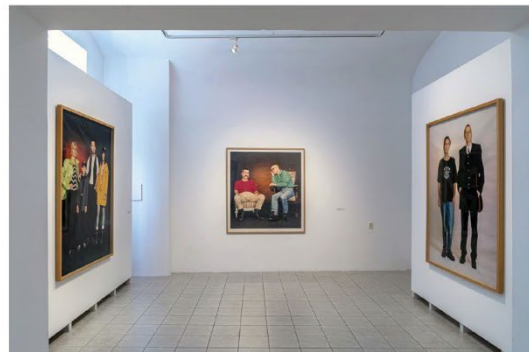


Bez nárvu, 1987, sbírka COLLETT Prague | Munich / Untitled, 1987, COLLETT Prague | Munich

Nejhorší je, když  
to, co ti jde  
nejlip, je blbý.  
V. S.  
/ The worst thing  
is when the  
things you're  
best at are  
stupid.  
V. S.



Matrace, na kterých jsem nikdy nespál, 1997, sbírka Karla Bahíčka / Mattresses on Which I Have Never Slept, 1997, collection of Karel Bahíček



## VI Návštěvnost, ceny vstupného

Výstavní projekt	Plné vstupné	Snížené vstupné	Zdarma		CELKEM
			Školy	Ostatní*	
<b>West Point **</b> 4. 2. – 30. 5. 2021	50	43	0	36	<b>129</b>
<b>Michal Škoda – Prostory nevyslovitelnosti</b> 17. 6. – 29. 8. 2021 <b>Peter Demek– Status   Stretch</b> 17. 6. – 29. 8. 2021	111	65	56	145	<b>377</b>
<b>Václav Stratil   Není citu, není touhy, kolem krouží jenom mouchy</b> 16. 9. – 14. 11. 2021	153	151	119	344	<b>767</b>
<b>CAN/VAS</b> 25. 11. 2021– 16. 1. 2022	86	96	251	108	<b>525</b>
<b>Celkem</b>	<b>400</b>	<b>355</b>	<b>426</b>	<b>633</b>	<b>1 814</b>

Plné vstupné 40,- | Snížené vstupné 20,- Kč

\* Doprovodné akce a programy (vernisaže, ateliéry, komentované prohlídky, výtvarné programy a další).

\*\* Výstava UZAVŘENA dle nařízení vlády. Otevřena od 4.5.2021.

## VI Zpráva o hospodaření

GMP obdržela v roce 2021 z veřejných prostředků (dotace a granty) finanční částku v celkové výši 3 639 tis. Kč. Výnosy celkem k 31. 12. 2021 byly 3 769 206,63 Kč a náklady činily 3 769 254,06 Kč. Hospodářský výsledek za rok 2021 skončil nepatrnou ztrátou -47,43 Kč, čímž lze hospodaření označit za vyrovnané.

Dle zákona č. 248/1995 Sb., o obecně prospěšných společnostech byl proveden audit účetní závěrky za rok 2021 společností MARK AUDIT CONSULTING, s. r. o.

### Přehled výnosů v členění dle zdrojů (v tis. Kč)

	Hlavní činnost	Doplňková činnost	Celkem
Tržby z katalogu a knih	0	9	9
Tržby ze vstupného	0	21	21
Tržby z reklamy	0	0	0
Příměstský tábor	0	22	22
Provozní dotace, granty	3 639	0	3 639
Dary	0	75	75
Ostatní	0	3	3
<b>Celkem</b>	<b>3 639</b>	<b>130</b>	<b>3 769</b>

### Přehled dotací z veřejných rozpočtů v roce 2021 (v tis. Kč)

Název projektu	Název instituce	Částka
Dotace města Plzně ze Individuální dotace – Galerie města Plzně - 2021	Statutární město Plzeň	3 304
Podpora celoroční činnosti Galerie města Plzně	Ministerstvo kultury ČR	270
Dětské programy a aktivity 2021	Krajský úřad Plzeňského kraje	15
Václav Malina: Pastely 2	Krajský úřad Plzeňského kraje	20
West Point	Krajský úřad Plzeňského kraje	30
<b>Celkem</b>		<b>3 639</b>

## Vývoj a stavu fondů

Obecně prospěšná společnost nemá zřízené fondy.

## Stav a pohyb majetku a závazků

Přehled o majetku a jeho vývoj v tis. Kč

	<b>Samostatné movité věci a soubory movitých věcí</b>	<b>Drobný dlouhodobý hmotný majetek</b>	<b>Celkem</b>
<b>Pořizovací cena:</b>			
K 1. 1. 2021	251	339	590
Přírůstky	-	-	-
Úbytky	-	-	-
K 31. 12. 2021	251	339	590
<b>Oprávk:</b>			
K 1. 1. 2021	251	339	590
Přírůstky	-	-	-
Úbytky	-	-	-
K 31. 12. 2021	251	339	590
<b>Zůstatková cena</b>	<b>-</b>	<b>0</b>	<b>0</b>

Zásoby v tis. Kč

	<b>Stav k 1. 1. 2021</b>	<b>Stav k 31. 12. 2021</b>
<b>Krátkodobý:</b>	<b>62</b>	<b>62</b>
Výrobky	62	62

Finanční majetek v tis. Kč

	<b>Stav k 1. 1. 2021</b>	<b>Stav k 31. 12. 2021</b>
<b>Dlouhodobý</b>	<b>0</b>	<b>0</b>
<b>Krátkodobý:</b>	<b>568</b>	<b>497</b>
Peníze	14	2
Ceniny	0	0
Bankovní účet	554	495

Pohledávky, závazky v tis. Kč

	Stav k 1. 1. 2021	Stav k 31. 12. 2021
<b>Pohledávky celkem:</b>	<b>3</b>	<b>2</b>
Odběratelé	3	2
Daň z příjmů	0	0
<b>Závazky celkem:</b>	<b>432</b>	<b>392</b>
Dodavatelé	12	39
K zaměstnancům	235	207
K inst.soc.,zdr.poj.	138	118
Daňové závazky	47	28
Ostatní	0	0

**Celkový objem nákladů v členění podle činnosti** (v tis. Kč)

	Hlavní činnost	Doplňková činnost	Celkem
<b>Spotřebované nákupy:</b>	<b>386</b>	<b>21</b>	<b>407</b>
Spotřeba materiálu	163	19	182
Spotřeba energie	223	2	225
<b>Služby:</b>	<b>920</b>	<b>109</b>	<b>1 029</b>
Opravy a udržování	1	0	1
Cestovné	20	0	20
Náklady na reprezentaci	0	5	5
Ostatní služby	899	104	1003
<b>Osobní náklady:</b>	<b>2 328</b>	<b>0</b>	<b>2 328</b>
Mzdové náklady	1 757	0	1 757
Zákonné sociální pojištění	558	0	558
Zákonné sociální náklady	13	0	13
<b>Ostatní náklady:</b>	<b>5</b>	<b>0</b>	<b>5</b>
Jiné ostatní náklady	5	0	5
<b>CELKEM</b>	<b>3 639</b>	<b>130</b>	<b>3 769</b>

V Plzni dne 18. 5. 2022

Mgr. Zuzana Motlová  
ředitelka